

Wiedersehen nach zehn Jahren

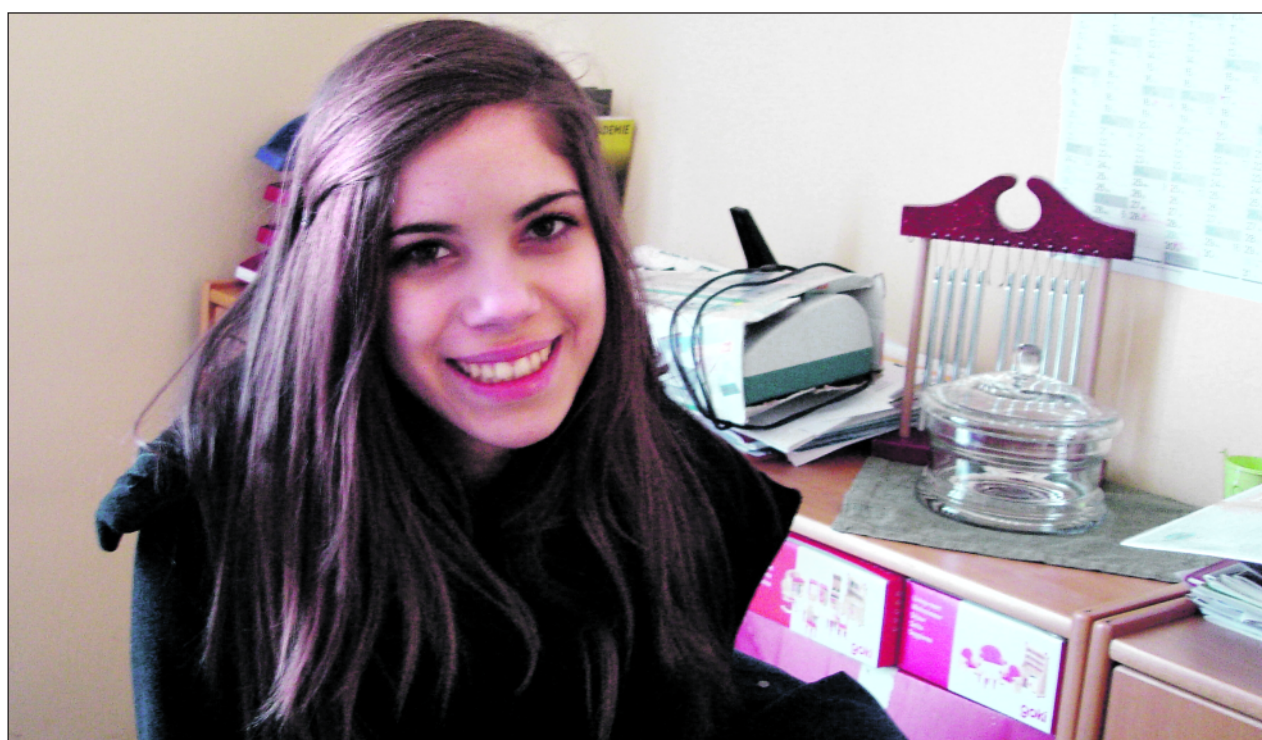
Die Bilder- und Fotomappe aus „Kindheitstagen“ gab den Ausschlag

Düren. Telefonanrufe und telefonische Anfragen gibt es in der Frühberatungs- und Frühförderstelle der Lebenshilfe jeden Tag. Auch Anfragen bezüglich eines Praktikumsplatzes sind nichts Außergewöhnliches. Der Anruf, der aber im Frühsommer 2012 einging und sich an unsere Mitarbeiterin Susanne Emonds richtete, ließ sie aufhorchen.

Monique Parduzi, 15 Jahre alt und Schülerin der 9. Klasse der Gesamtschule Niederzier/Merzenich, war am Telefon und versetzte Susanne Emonds schlagartig zurück ins Jahr 2002. Damals kam Monique mit ihrer Mutter, nachdem diese ein intensives Beratungsgespräch geführt und heilpädagogische Frühförderung beantragt hatte, regelmäßig in die Frühförderstelle. Monique wurde ein „Frühförderkind“, das einmal wöchentlich zur Unterstützung in verschiedenen Entwicklungsbereichen kam. Etliche Bilder von Monique und gemeinsamen Spielsituationen „schossen“ Susanne Emonds durch den Kopf. Alle anstehenden Fragen und Formalitäten für ein Schülerpraktikum im Spätherbst wurden in einem gemeinsamen Gespräch geklärt und es war klar, dass Monique als Praktikantin in die Frühförderstelle kommen würde. Genauso klar war, dass Susanne Emonds die Praxisanleitung von Monique übernehmen wird.

Mit Freude ins Praktikum zurückgekehrt

Dann war der „besondere Tag“ da! Nicht nur für die Schülerin Monique, sondern auch für die Lebens-



Monique Parduzi

Foto: Gabriele Panzer

hilfe. Es war das erste Mal (die Frühförderstelle besteht in diesem Jahr 40 Jahre), dass ein früheres „Frühförderkind“ als Praktikantin in die Frühförderstelle zurückkehrt ist. Monique kam mit Freude ins Praktikum und bekam die Möglichkeit, die unterschiedlichen und vielfältigen Arbeitsbereiche einer interdisziplinären Frühförderstelle kennenzulernen. Sie erzählte uns, dass ihr im Austausch mit den Lehrern und den Klassenkameraden schnell klar war, dass sie gerne in die Arbeit mit Kindern, auch mit Kindern mit Handicap oder Entwicklungsverzögerung, Einblick bekommen möchte. Zuerst dachte man über ein Prakti-

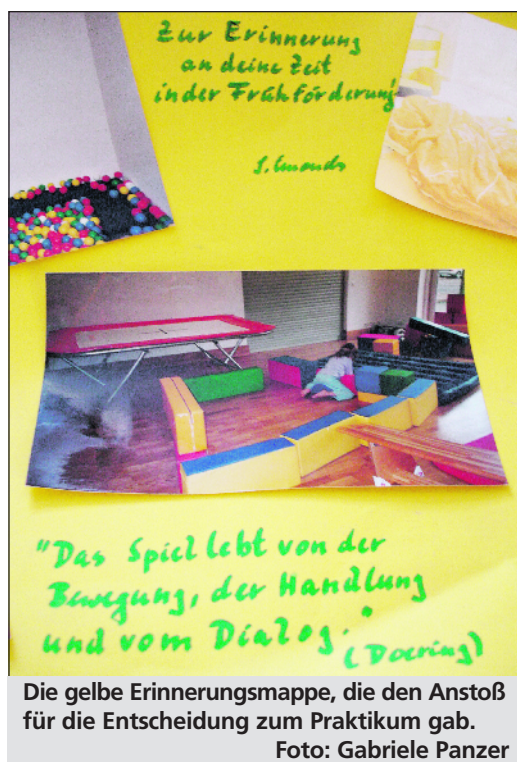
kum in einer Kindertagesstätte nach. Das Anschauen der großen Bilder- und Fotomappe, die sie damals zur Beendigung ihrer Förderung in der Frühförderstelle von Susanne Emonds als Erinnerung bekommen hatte, gab dann den Ausschlag.

In der Praktikumszeit erzählte sie, dass sie sich immer wieder mal diese Mappe angeschaut habe und sich gut erinnern konnte, dass sie gerne zu den Fördereinheiten gekommen sei. Für sie waren das immer Stunden, die sie mit freudvollem Spielen und manchen „Abenteuern“ in Bewegungsangeboten verbinden konnte. Eine Stunde nur für sie allein!

„Damals kam mir alles viel größer, die Sprossenwand, die schrägen Ebenen und die Schaukeln viel höher vor – einige Bewegungsangebote waren eine Herausforderung für mich!“, so Monique. In den Förderstunden, die Monique als Praktikantin begleiten konnte, stellte sie fest, dass die Kinder es heute scheinbar genauso erleben und empfinden und an den gestellten Aufgaben „wachsen“. Sie genießen die ungeteilte Aufmerksamkeit und das Vertrauen in ihre Fähigkeiten.

Positive Erfahrung

Monique absolvierte ihr erstes Praktikum erfolgreich, bekam ei-



Die gelbe Erinnerungsmappe, die den Anstoß für die Entscheidung zum Praktikum gab.

Foto: Gabriele Panzer

nen ersten Eindruck von der Arbeits- und Berufswelt und erlebte die Arbeit mit den Kindern in der Frühförderstelle mit dem Blick von der anderen Seite. Für alle Beteiligten war es eine positive Erfahrung und für die Mitarbeiterinnen eine besonders schöne Rückmeldung und auch Bestätigung, dass ihre ganz individuelle Arbeit mit dem einzelnen Kind, neben der Effektivität der Förderung, auch einen langanhaltenden Eindruck mit vielen schönen und wertvollen Erinnerungen bei den Kindern einhergeht.

Gabriele Panzer



Ein Bild von Monique Parduzi.

INHALT

Berlin/Aachen

Interview mit Lebenshilfe-Bundesvorsitzender Ulla Schmidt – „Jeder soll das Recht erhalten, das Beste aus seinem Leben machen zu können.“



» Seite 2

Ihre Lebenshilfe im Kreis Düren

Geschäftsstelle

Im Eschfeld 33, 52351 Düren
Telefon: (0 24 21) 5 39 42
www.lebenshilfe-dueren.de

heute: Ambulante Hilfsangebote

Ambulant Betreutes Wohnen
Weierstraße 38, 52349 Düren
Telefon: (0 24 21) 20 19 58

Mobiler Sozialer Hilfsdienst (MSHD)

Im Eschfeld 33, 52351 Düren
Telefon: (0 24 21) 2 77 04 30

Weiterbildungseinrichtung
Im Eschfeld 33, 52351 Düren
Telefon: (0 24 21) 2 77 04 31

Familienunterstützender Dienst (FuD)

Im Eschfeld 33, 52351 Düren
Telefon: (0 24 21) 2 77 04 29

Ferien und Freizeit

Im Eschfeld 33, 52351 Düren
Telefon: (0 24 21) 2 77 04 32

Integrationshilfen

Im Eschfeld 33, 52351 Düren
Telefon: (0 24 21) 2 77 04 29

Fahrdienst für Menschen mit Behinderung

Im Eschfeld 33, 52351 Düren
Telefon: (0 24 21) 2 77 04 30
oder 2 77 04 23

Koordinierungs-, Kontakt- und Beratungsstelle

Weierstraße 38, 52349 Düren
Telefon: (0 24 21) 20 58 02
oder (0 24 21) 2 77 04 33

IHR KONTAKT VOR ORT

Grit Ermisch

Telefon: (0 24 21) 5 39 42

E-Mail: g.ermisch@lebenshilfe-dueren.de

IMPRESSUM SEITE 1

■ Herausgeber: Lebenshilfe e. V. Düren, Im Eschfeld 33, 52351 Düren, Telefon: (0 24 21) 5 39 42, info@lebenshilfe-dueren.de

■ Redaktion: Wolfgang Prümm

■ Presserechtlich verantwortlich: Wolfgang Prümm, Geschäftsführer

■ Teilaufgabe: 10 000 Exemplare

Anzeigen



Lebenshilfe Gala

anlässlich des 50.-jährigen Jubiläums der Lebenshilfe Düren
Buntes Programm und Zeitreise durch die letzten 50 Jahre
sowie anschließender Tanz

Samstag, 19. Oktober 2013, 18.00 Uhr
Haus der Stadt, Düren

Ulla Schmidt im Interview

„Begegnungen mit Menschen, die es schwerer haben als andere“

Als damalige Bundesgesundheitsministerin hielt Ulla Schmidt 2008 in Marburg die Festrede zum 50-jährigen Bestehen der Bundesvereinigung Lebenshilfe. Im September 2012 wurde sie zur neuen Bundesvorsitzenden der Lebenshilfe gewählt. Die heutige Bundestagsabgeordnete ist Mitglied bei der Lebenshilfe Aachen und macht sich seit vielen Jahren für Menschen mit Behinderung stark. So hat sie beispielsweise mit ihrer SPD-Fraktion einen Antrag in Leichter Sprache in den Bundestag eingebracht.

Lebenshilfe journal: Haben Sie in Ihrem privaten Umfeld Erfahrungen mit Menschen mit Behinderung gemacht?

Ulla Schmidt: Ja, im Freundeskreis und in der Nachbarschaft. Außerdem habe ich 17 Jahre als Sonderpädagogin gearbeitet und war im Verband Deutscher Sonderschulen aktiv.

Lebenshilfe journal: Gibt es einen Lieblingsort für Sie in Ihrer Heimatstadt Aachen?

Schmidt: Das sind die Plätze und Gassen rund um Dom und Rathaus, die historische Altstadt.

Lebenshilfe journal: Ihr nächstes Urlaubsziel?

Schmidt: Fuerteventura, damit ich endlich wieder etwas Sonne sehe.

Lebenshilfe journal: Dürften Sie einen Tag in Deutschland regieren, was würden Sie einführen?

Schmidt: Dass jeder das Recht erhält, aus seinem Leben das Beste machen zu können, auch Menschen mit Behinderungen. Niemand soll ein zu großes Stück vom Kuchen bekommen und keiner soll vom Tisch gestoßen werden. Und dass noch viel mehr Zugänge für Menschen mit Behinderungen geschaffen werden, in öffentlichen und privaten Räumen, im Zugang zu Behörden und zur Politik, in Verkehrsmitteln, in der Bildung, in den Medien – überall.



Ulla Schmidt (re.) und Bobby Brederlow überreichten TV-Moderatorin Claudia Kleinert (Mitte) den BOBBY 2012. Foto: Michael Bause

Lebenshilfe journal: Was macht Sie glücklich?

Schmidt: Begegnungen mit Menschen, die es schwerer haben als andere, z. B. weil sie mit einer Behinderung auf die Welt kamen, und

die es dennoch schaffen, sich zu behaupten.

Lebenshilfe journal: Wie, denken Sie, wird in zehn Jahren die Stellung behinderter Menschen in Deutschland sein?

Schmidt: Ich hoffe, dass es dann gelungen ist, mehr Teilhabe zu verwirklichen und an vielen Stellen inklusive Sozialräume sichtbar sind.

Lebenshilfe journal: Was wäre, wenn es die Lebenshilfe nicht gäbe?

Schmidt: Eine große Lücke an der Stelle, wo sich immer jemand dafür

einsetzt, dass die Würde aller Menschen gleich und unantastbar ist und dass Chancengleichheit hergestellt wird.

Lebenshilfe journal: Was wünschen Sie sich von der Lebenshilfe?

Schmidt: Die Lebenshilfe leistet hervorragende Arbeit. Ich wünsche mir, dass es ihr weiterhin so gut gelingt, behinderten Menschen und ihren Familien zur Seite zu stehen, ihre Interessen in der Politik und der Gesellschaft zu vertreten und die Solidarität mit behinderten Menschen zu stärken.

Post von ...

Guido Horn privat

Guido Horn gilt als einer der besten Entertainer Deutschlands. Der 50-Jährige ist daneben noch Buchautor, Musiker, Schauspieler und Talkmaster: Mit seiner mit dem Grimme-Preis nominierten Sendung „Guido und seine Gäste“ bietet Guido Horn dem Fernsehpublikum Europas erste Talkshow mit Menschen mit geistiger Behinderung. Mehrfach engagierte sich der gebürtige Trierer für die Lebenshilfe NRW. Und wie ist das Multitalent privat? Lesen Sie mehr...



1. Meine Hobbys: Familie, Freunde, Essen, Kochen, Trinken, Fußball passiv, Motorrad fahren, Reiten, Nix tun, Viel tun, Natur, Kultur, Fleisch grillen, Musik machen, Skilaufen, Urlaub machen, Leben und so Dinge.

2. Mein Lieblingsessen: Schnöde selbst gemacht: Mehlknödel, dazu Chicoreesalat mit Obst. Ansonsten, wenn's richtig gut ist, Asiatisches oder aber Gegrilltes.

3. Mein Traumreiseziel: Planet Erde

4. Licht aus, Kamera aus – so bin ich privat: Viel schlimmer!

5. Ich bin Lebemann oder Sparfuchs? Das letzte Hemd hat keine Taschen, aber bitte nicht vorher in den Schulturm!

6. Den ersten Tag meines Urlaubs beginne ich mit: einem leckeren ausgiebigen Frühstück!

7. Mein Lebenswunsch/größter Lebensraum: Alt und weise werden.

8. Mein ganz persönliches Engagement: Mach ich, weil's mir Spaß macht und nicht, weil ich so gut bin! Foto: WDR/Sabrina Rothe

Selbstbewusst und lebensfroh

Die Lübbecker Werkstätten beschäftigen 13 Menschen mit Behinderungen an verschiedenen ausgelagerten Arbeitsplätzen in der Hauswirtschaft, im Handwerk, in Industrie und Gastronomie – eine von ihnen ist Kristina Hüsemann. Sie arbeitet im Matthäus-Seniorenzentrum als Alltagshelferin – das Lebenshilfe journal hat sie begleitet.

Pünktlich um 7.00 Uhr morgens betritt Kristina Hüsemann das Matthäus-Seniorenzentrum in Lübbecke. Sie arbeitet im Wohnbereich 2. Hier werden Senioren betreut, die an Demenz leiden. Kristina Hüsemann trägt schon ihre Arbeitskleidung und ihr Namensschild, auf dem steht: Kristina Hüsemann, Präsenzkraft.

So ist sie als Mitarbeiterin in der Hauswirtschaft zu erkennen und erledigt alle Aufgaben in der Küche und dem Speisesaal oder fährt mit einem Servierwagen durch die Flure und versorgt die Bewohner mit Getränken und frischem Obst, das sie vorher in der Küche zubereitet hat.

Gemeinsam mit dem Pflegepersonal serviert sie das Mittagessen. Doch damit ist es nicht getan. „Ich muss Frau Meyer mit dem Essen helfen. Alleine kann sie das ja nicht mehr“, erklärt Hüsemann und führt ihr behutsam und einführend den Löffel zum Mund oder gibt ihr zu trinken. Wie ihre Kolleginnen arbeitet Kristina Hüsemann konzentriert und sorgfältig und erfüllt ihre Aufgaben mit großem Verantwortungsbewusstsein. Und doch gibt es etwas, das sie von ihren Kolleginnen unterscheidet: Sie kam



Fingerspitzengefühl ist gefragt: Die 102-jährige Ilse Meyer ist beim Essen auf Hilfe angewiesen. Kristina Hüsemann unterstützt sie feinfühlig, aber bestimmt. Foto: Schmalhorst

mit dem Downsyndrom zur Welt und lebt mit einer geistigen Behinderung.

Neue Ausbildung zum Alltagshelfer

Beschäftigt ist sie bei den Lübbecker Werkstätten, einer Einrichtung der Lebenshilfe Lübbecke. Tagtäglich beweist sie soziale Kompetenz, Leistungsfähigkeit und Zuverlässigkeit. Diese Perspektive möchte die Lebenshilfe mehr Menschen mit Behinderungen eröffnen und erarbeitet deshalb ein Ausbildungsprogramm für die berufliche Qualifizierung als Alltagshelfer. Ein zweijähriger Lehrgang soll ihnen ermöglichen, das Pflegepersonal bei den täglichen

Arbeiten zu entlasten und so die Versorgung und Betreuung der Bewohner zu verbessern.

Heike Diekmeyer, Leiterin des Matthäus-Seniorenzentrums in Lübbecke, ist von diesem Ansatz überzeugt. „Kristina Hüsemann füllt ihre Stelle perfekt aus“, erklärt sie. „Ich kann mir gut vorstellen, das in Zukunft auszuweiten, denn unsere Erfahrungen sind eindeutig positiv.“ Davon profitiert auch Kristina Hüsemann. Ihre Arbeit schenkt ihr Selbstbewusstsein, sie bewegt sich freier und sicherer im Alltag, gewinnt an Selbstwertgefühl und Lebensfreude. Und kommt der gleichberechtigten und vollständigen Teilhabe an der Gesellschaft schon sehr nah. (hs)

Kinder sollen über den Tellerrand gucken dürfen

Janine Vedda schwört seit Jahren auf die Unterstützung der Lebenshilfe Rhein-Wupper

Lange Zeit hat Janine Vedda nicht mehr ein noch aus gewusst. Ihre kleine Tochter bereitete ihr jahrelang Kummer, bis die Ärzte die richtige Diagnose stellten.

Denn Amelie ist kein offensichtlich behindertes Kind: „Erst mit drei Jahren wurde der angeborene Hörschaden festgestellt und all ihre Verhaltensauffälligkeiten darauf geschoben“, erinnert sich Mutter Janine rückblickend. Amelie war autoaggressiv, aggressiv, schlief acht Jahre nicht durch und lernte das Sprechen nicht. Der Alltag entwickelte sich für die Mutter und ihre beiden Söhne zur Vollzeitaufgabe, der normale Alltag litt.

Durch einen Tipp der Rheinischen Förderschule wurde die 43-Jährige 2009 auf die Lebenshilfe Rhein-Wupper und die unterschiedlichen Angebote aufmerksam. Seit 2010 ist die Familie Mitglied der Lebenshilfe. Ein Gespräch mit Betreuerin Anke Schöne weiß von den Offenen Hilfen in Wermelskirchen brachte schnell Klarheit in Punkten, die ihr vorher nicht bekannt waren: „Ich bekam den Tipp, eine Pflegestufe zu beantragen und konnte dadurch eine Betreuerin bezahlen“, so Janine Vedda. Die stundenweise Betreuung des Familienun-

terstützten Dienstes für Amelie brachte für Mutter und die beiden Brüder Entlastung. Janine Vedda: „Ich wohne zwar in Remscheid, aber wir bleiben der Lebenshilfe Rhein-Wupper treu. Alle sind sehr nett und wir fühlen uns dort super aufgehoben.“

Mittlerweile hat sich die Bindung zwischen Amelie und ihrer Betreuerin gefestigt, die beiden sind ein gutes Team. Wichtig ist, dass „die Offenen Hilfen auf eine sehr individuelle und langfristige Betreuung achten“. Auch am Ferienclub der Lebenshilfe nimmt die zehnjährige Amelie im vierten Jahr teil. Eine tolle Entwicklung, denn „als Mutter befürworte ich es, dass sich das Kind auch persönlich entwickelt, denn auch Kinder mit Behinderung sollen über den Tellerrand gucken dürfen“. (vw)



Ein herzliches Verhältnis haben Janine und Amelie Vedda zueinander. Foto: privat

Foto: privat

Ein Recht auf Teilhabe

Die Philosophie der Lebenshilfe in Nordrhein-Westfalen ist es, Arbeit auch für Menschen mit schwersten und mehrfachen Behinderungen zu ermöglichen

Fröhliche Farben, viel Licht und liebevolle Dekorationen: Auf den ersten Blick sehen die Räume der Betreuungsintensiven Arbeitsbereiche (BIA) bei den Lübbecke Werkstätten, einer Einrichtung der Lebenshilfe Lübbecke, mit ihren freundlichen Aufenthaltsecken und Therapiemöglichkeiten nicht nach Arbeit aus. Doch dieser Eindruck täuscht.

In den BIA-Bereichen konfektionieren schwerstmehrfachbehinderte Menschen Schrauben, verpressen



Rolf Dickmann montiert Möbelbeschlagteile in der Lübbecke Werkstatt.
Foto: Schmalhorst

Metall- und Kunststoffteile zu Möbelbeschlägen oder produzieren Grußkarten: „Persönliche Betreuung und Versorgung ist in diesem Bereich nach wie vor der wichtigste Aspekt, aber der Bereich Arbeit ist in einer Werkstatt keine Nebensache“, erklärt Bernd Wlotkowski, Geschäftsführer der Lübbecke Werkstätten.

Von ihren individuellen Fähigkeiten und Vorlieben hängt ab, welche Aufgaben sie übernehmen. Ihre allgemeine Leistungsfähigkeit und Tagesverfassung bestimmen die Arbeitsintensität. „Auch das kleinste Ergebnis zählt“, so Michael Dräger, Sozialarbeiter in den Werkstätten: „Auch schwerstmehrfachbehinderte Menschen haben ein Recht auf Teilhabe am Arbeitsleben. Sie müssen allerdings durch eine intensive För-

derung darauf vorbereitet werden zu arbeiten und benötigen eine intensive, begleitende Betreuung am Arbeitsplatz.“ Außerdem erhalten die Beschäftigten ein Entgelt und werden renten-, kranken- und pflegeversichert.

Nicht nur hierin unterscheidet sich die Arbeit in der Werkstatt von der Unterbringung in Tagesbildungsstätten. Michael Dräger: „Die Beschäftigten können ihre Kontakte, beispielsweise aus der Schulzeit, pflegen und werden nicht aus ihrem sozialen Umfeld herausgenommen und zusätzlich separiert.“

Jeweils zwei Betreuer und ein Freiwilliger sorgen in den Gruppen von acht bis zehn Beschäftigten für ein optimales Gleichgewicht zwischen Arbeit und Entspannung oder Förderung. Lernspiele, Snoezelraum, Klangwiege und Bällebad schaffen Abwechslung, in unmittelbarer Nähe zum Arbeitsplatz. „Für uns steht nicht ein Defizit im Mittelpunkt, das, was ein Mensch alles nicht kann. Wir konzentrieren uns auf die Entwicklung und Förderung seiner Fähigkeiten“, sagt Bernd Wlotkowski. Arbeit auch für Menschen mit schwersten und mehrfachen Behinderungen zu ermöglichen, spiegelt diese Philosophie der Lebenshilfe wieder.

Produktion toller Produkte

Auch bei der Lebenshilfe Wuppertal gibt es seit sechs Jahren einen Heilpädagogischen Arbeitsbereich, in dem Menschen mit höherem Pflege- und Betreuungsbedarf arbeiten. Sie sortieren Schrauben, stellen Kaminanzünder her, basteln Holzschmuck für den Weihnachtsbasar. „Momentan sind wir dabei, eine Seifenproduktion aufzubauen. Dort werden dann auch Badesalze hergestellt“, sagt Stefan Pauls, Geschäftsführer der Lebenshilfe Wuppertal. Daran wird deutlich, dass Menschen mit Behinderung tolle Produkte herstellen können.

Ein starkes Zeichen setzen für andere

Die Frank Schwarz Gastro Group GmbH in Duisburg hat vier integrative Arbeitsplätze geschaffen



Teamarbeit in der „kalten Küche“ (v. li.): Nina Groth, Frank Schwarz, Svenja Kalcher, Dennis Kerbel und Suzanna Hoppe.
Foto: Thomas Hieronymi

Ein Ruf, ein Pfiff. Doch Dennis Kerber und Nina-Nadine Gnoth reagieren nicht auf die in einer Küche üblichen Laute. Die beiden Beiköche sind gehörlos.

„Wenn ich mich bemerkbar machen will, muss ich mich direkt vor sie stellen oder ihnen auf die Schulter tippen“, sagt Anleiter Jurij Lariow. Gemeinsam mit Svenja Kalcher und Suzanna Hoppe arbeiten Dennis Kerber und Nina-Nadine Gnoth im Team zusammen. Mittlerweile gibt es vier Arbeitsplätze für Menschen mit Behinderung. Die vier arbeiten vor allem in der „kalten Küche“: Platten anrichten und Feinkostsalate für Messen und Catering zubereiten.

Seit zwei Jahren integrative Abteilung

Frank Schwarz hat in seinem Betrieb, der Frank Schwarz Gastro Group GmbH, vor zwei Jahren eine integrative Abteilung für Konfektionierung und Verarbeitung ge-

schaffen: „Hier haben die Mitarbeiter mit Behinderung einen neuen Arbeitsplatz gefunden“, sagt der Unternehmer. Der 47-Jährige sieht sich in der gesellschaftspolitischen Verantwortung, denn Menschen mit Behinderung finden im Gastgewerbe kaum Arbeitsplätze. Trotz ihrer Ausbildung hat die junge Beiköchin fünf Jahre vergeblich nach einer Stelle gesucht. Und ihr Kollege musste mehr als 14 Monate nach einem entsprechenden Jobangebot suchen. Es gab nur Absagen. Jetzt ist sie glücklich, auf dem Großmarkt in Duisburg einen Arbeitsplatz gefunden zu haben: „Wir arbeiten in diesem Bereich hervorragend mit dem Jobcenter Duisburg und dem Integrationsfachdienst des Landschaftsverbandes Rheinland zusammen“, lobt Frank Schwarz die Beratung und Betreuung durch die Fachleute.

Engagement mit Herzblut

„Mittlerweile sind unsere Backöfen mit optischen Signalen ausge-

stattet, damit diese auch von unseren gehörlosen Mitarbeitern bedient werden können.“ Das Team fühlt sich gut aufgehoben bei Frank Schwarz: „Wir sind mit unserer Arbeit hier alle sehr glücklich“, hört man von den Mitarbeitern.

Keinerlei Sonderbehandlungen

Sehr zufrieden ist auch Peter Röttinger mit der Leistung seiner Mitarbeiter: „Menschen mit Handicap sind vollwertige Mitarbeiter, die voll in unseren Tagesablauf integriert sind“, sagt der Küchenrektor. „Es gibt auch keinerlei Sonderbehandlungen. So haben sich die beiden als Kollegen unentbehrlich gemacht. Es macht sehr viel Spaß, mit Dennis und Nina zusammenzuarbeiten.“ Frank Schwarz, der die Betreuung für seinen schwerbehinderten Bruder übernommen hat, engagiert sich mit Herzblut: „Es ist wichtig, dass man gesellschaftliches Engagement vorlebt und damit ein Zeichen für andere setzt.“ (hb/vw)

Kalorienarm und gesund

Klassisches Spargelgericht

Zutaten:

600 g Spargel
600 g Kartoffeln
600 g gekochter Schinken
2 Pk Sauce Hollandaise
3 TL Salz
2 Prisen Zucker

Kartoffeln schälen, vierteln und in einem Topf mit kaltem Wasser und 1 Teelöffel Salz auf den Herd stellen, zum Kochen bringen und ca. 20 min. bei mittlerer Hitze kochen lassen. Spargel schälen und in einen Topf mit kaltem Wasser auf den Herd geben. Dieses ebenfalls zum Kochen bringen und Spargel ca. 12–15 Min. mit 1 Prise Zucker und 0,5 Teelöffel Salz garkochen. Schinken in der Zwischenzeit aufrollen und Sauce Hollandaise erwärmen. Nach Ende der Kochzeiten Kartoffeln abgießen und Spargel aus dem Koch-



Unser Tipp: Mit Petersilie frisch garnieren

wasser nehmen – kann später noch zur Herstellung von Suppe verwendet werden – abtropfen lassen. Dann

alles portionsweise auf den Tellern anrichten. (Quelle: www.daskochrezept.de)

Rätsel

Wer findet alle Fehler?

In dieses selbst gemalte Kunstwerk der Künstlerin Rita Grzesiak der Lebenshilfe Herne haben sich sechs Fehler eingeschlichen. Das Lebenshilfe journal-Bildersuchrätsel – entdecken Sie die Fehler im rechten Bild. Die Lösung finden Sie auf Seite 4.

Dieses Rätsel wurde gestaltet von Dietmar Gasch, der seit Beginn des Bildersuchrätsels das Lebenshilfe journal mit seiner ehrenamtlichen Unterstützung begleitet, www.spielesafari.de



Philosophieren auf Augenhöhe

Uni aktiv – Service Learning im Bereich soziale Arbeit bringt Studierende der Uni Duisburg-Essen und Senioren zusammen



Gemeinsam philosophieren im Seniorenzentrum St. Martin in Essen.

Foto: Tineke Freudenhammer

Was bedeutet Glück? Ganz persönlich für jeden einzelnen. Zwei Generationen sitzen zusammen und die Bewohner des Seniorenzentrums St. Martin in Essen sprechen über die Bedeutung. Eine Gruppe von Studenten leitet das Gespräch. Eine interessante Situation für beide Seiten. Im Rahmen eines Seminars „Philosophieren mit Erwachsenen an außerschulischen Lernorten“ hat die Uni Duisburg-Essen die Gruppen zusammengebracht.

Uni aktiv – Service Learning heißt diese Seminarreihe, die die Uni Duisburg-Essen ihren Studenten seit 2005 anbietet. Mittlerweile als Pflichtseminare auch im Bereich soziale Arbeit mit Kooperationspartnern aus dem Non-Profit-Bereich. Pro Semester ein Seminar: „Die Studenten sollen durch die Seminare erfahren, wie wichtig bürgerschaftliches Engagement ist. Die

direkte Erfahrung zwischen Theorie an der Hochschule und der Praxis als Realität steht dabei im Mittelpunkt“, sagt Koordinatorin Daniela Filetti.

Es ist wichtig, dass man sich sozial engagiert

Im Seminar „Philosophieren für Jedermann“, das zum ersten Mal stattfand, konnten die Studierenden zwischen vier außergewöhnlichen Lehrorten wählen: der Suchthilfe Direkt in Essen, der Bruderhilfe, der Stadtteilarbeit in Duisburg-Hochfeld und dem Seniorenzentrum St. Martin in Essen.

Daniela Langolf entschied sich gemeinsam mit vier weiteren Studierenden für das Seniorenzentrum: „Mich hat vor allem daran gereizt, dass ich durch mein Engagement etwas Sinnvolles tun kann“, sagt die wissenschaftliche Mitarbeiterin in der Bildungswis-

senschaft. Darüber hinaus wollte die 27-Jährige mit den Menschen im Seniorenzentrum in Kontakt kommen, da ihr Seniorenzentrum „bisher fremd waren“. Daniela Langolf: „Zwischen uns und den Senioren herrschte eine herzliche Atmosphäre. Es war eine sehr interessante Erfahrung und hat mir gezeigt, wie wichtig es ist, dass man sich sozial engagiert.“

Diese positiven Rückmeldungen kann Projektleiterin Vanessa Albus mit in die Auswertung nehmen. Ziel des Seminars war es, dass Senioren und Studierende Gespräche auf einer Ebene führen. Es sollte kein Vortrag oder eine Lehrstunde der Studenten sein: „Es ging dabei

um Philosophieren auf Augenhöhe. Die Senioren blicken auf ein langes Leben zurück, das reich an Erfahrungen ist. Beide Seiten profitieren dabei voneinander, weil sie eine andere Sichtweise haben, und fühlen sich ernst genommen.“ Der Erfolg dieses Seminars geht so weit, dass die philosophischen Gedanken der Gruppen in einem Buch gewürdigt werden, das im Herbst veröffentlicht wird.

Titel „Philosophieren mit Jedermann. Ein hochschuldidaktisches Projekt zum Service Learning“, LIT-Verlag, von Dr. Vanessa Albus und Karsten Altenschmidt. Kontakt: Daniela Filetti, Telefon: (02 01) 1 83-21 33. (vv)

Literatur-Tipp

Lust auf Lesen?

Jonas ist 19 Jahre alt. Er ist mit Downsyndrom und einem schweren Herzfehler zur Welt gekommen. Was ihn ausmacht? Er meistert die Hürden des Alltags auf seine ganz individuelle und originelle Weise. Gemeinsam mit seiner Mutter. Jonas kann lesen und schreiben, er erzählt vom Erwachsenwerden. Mit seinem Charme fesselt er die Leser und nimmt sie in seinen Bann.



„Ich mit ohne Mama: Knüller Jonas wird erwachsen“
Von Jonas Zachmann & Doro Zachmann Verlag: SCM Hänssler
ISBN 978-3-7751-5372-0

Lexikon

Lebenshilfe Center

Sie sind in NRW eine strukturelle Zusammenfassung aller sogenannten „ambulanten“ Unterstützungsmaßnahmen für Menschen mit Behinderung. Sie haben insbesondere drei Aufträge: Information, Beratung und Service. Sie liegen stadtzentral und sind barrierefrei zu erreichen.

(Aus: Lebenshilfe Glossar, Herausgeber: Lebenshilfe für Menschen mit geistiger Behinderung Landesverband NRW, S. 40). Das Lebenshilfe Glossar ist für 9,50 Euro (zzgl. Versandkosten und 7 % MwSt.) beim Lebenshilfe NRW Verlag, Abtstraße 21, 50354 Hürth, erhältlich.

Auflösung des Bilderrätsels von Seite 3



Kolumne

von Ute Scherberich-Rodriguez Benites



Die richtige Karte für jeden

Wenn ich mit meiner Familie in eine Stadt fahre, dann schwärmen wir aus zum Stöbern: Mein Mann sucht in alten Bücher- und Plattenläden, meine Tochter geht in die Modeschmuckshops, deren Wände von oben bis unten mit dickem Klunker behangen sind. Diverse ihrer Keramikhände zum Aufhängen von Ketten, Armbändern und Ringen haben schon einen abgebrochenen Daumen, da sie die Last der Mitbringsel nicht mehr tragen können. Dabei behängt sich meine Tochter selber nur selten damit. Mein Mann dagegen probiert die vielen Noten zumindest aus, liest weitestgehend die Bücher und Zeitschriften, aber auch sie füllen inzwischen das Arbeitszimmer bis unter die Decke.

Ich dagegen gehe auf Postkartensuche, suche solche mit guten Sprüchen, die ich dann meinen Freunden und Bekannten zuordne. Irgendwann finde ich immer eine Gelegenheit, zu der ich sie verschicken kann. Täte ich das nicht, könnte ich einen kleinen Laden ausstatten. Und ich finde immer neue Sprüche!!!

Nach dem letzten Städteausflug zeigten wir uns unsere Ausbeute im Zug gegenseitig stolz: Mein Mann hatte eine alte Notenausgabe von Genesis gefunden, meine Tochter das gefühlte 1233. Armband und die 567. Kette gekauft (beides in Farben, die sie angeblich noch nicht hatte!) und ich eine Tüte mit Postkarten.

„Hast du denn gar nichts für dich gekauft?“, fragte mein Mann. „Doch“, sagte ich, „diesmal war auch eine Karte für mich dabei.“ Stolz zog ich diese heraus und hielt ihm den Spruch vor die Nase: „Ich bin nicht kompliziert, ich bin eine Herausforderung!“ „Und sonst?“ „Für dich habe ich auch eine“, teilte ich ihm mit und zog die zweite hervor. Darauf stand: „Liebe mich am meisten, wenn ich es nicht verdiene, denn dann brauche ich es ganz besonders!“ „Wahrscheinlich hast du auch noch eine für mich“, provozierte mich meine pubertierende Tochter, sichergehend, dass dies nicht der Fall sei, weil kein Spruch auf einen 17-jährigen pubertierenden Teeny passt. Aber da zog ich eine dritte Karte aus der Tüte und hielt sie ihr demonstrativ vor: „Schau gefälligst glücklich, sonst setzt's was!“

Sprüche-Ecke

Heute kennt man von allem den Preis und von nichts den Wert.“

Oscar Wilde, irischer Schriftsteller, 1854–1900

IMPRESSUM SEITE 2–4

- **Herausgeber:** Lebenshilfe für Menschen mit geistiger Behinderung, Landesverband Nordrhein-Westfalen e. V., Abtstraße 21, 50354 Hürth, Telefon: (0 22 33) 93 24 50, E-Mail: wag@lebenshilfe-nrw.de, www.lebenshilfe-nrw.de
- **Presserechtlich verantwortlich:** Hans Jürgen Wagner Hauptgeschäftsführer
- **Redaktionsleitung, Vertrieb und Partnerakquise:** Beate Rohr-Sobizack
- **Redaktion:** Verena Weiße, Redakteurin
- **Satz und Druck:** Heider Druck GmbH, Bergisch Gladbach
- **Gesamtauflage:** 256 750 Exemplare
- **Foto Ulla Schmidt, Titelseiten:** Fotoatelier Strauch, Eschweiler

Anzeige

Lebenshilfe
www.lebenshilfe.tv

Mitglied werden!

Es wird Zeit
soziale Verantwortung zu übernehmen

Unterstützen Sie die Arbeit der örtlichen Lebenshilfe Orts- und Kreisvereinigungen

Rufen Sie uns an!
Kontakt siehe Kasten auf der Titelseite

Gemeinsam • Zusammen • Stark